

PROGRAM FUNKCJONALNO - UŻYTKOWY

NAZWA ZADANIA:

**BUDOWA DOJAZDU WEWNĘTRZNEGO WRAZ Z OBIEKTEM MOSTOWYM –
KŁADKA PIESZO JEZDNA PRZEZ POTOK TYRAWKA DO OBSŁUGI BUDYNKÓW
MIESZKALNYCH W RAKOWEJ GM. TYRAWA WOŁOSKA**

LOKALIZACJA:

RAKOWA, DZ. NR EW. 42, 147, 81

JEDNOSTKA EWIDENCYJNA:

TYRAWA WOŁOSKA 1817036_2

OBRĘB:

RAKOWA, 0004,

INWESTOR:

GMINA TYRAWA WOŁOSKA

ADRES:

TYRAWA WOŁOSKA 175, 38-535 TYRAWA WOŁOSKA

Główny przedmiot zamówienia:

71320000-7 Usługi inżynierskie w zakresie projektowania

71000000-8 Usługi architektoniczne, budowlane, inżynierskie i kontrolne

71220000-6 Usługi projektowania architektonicznego

71300000-1 Usługi inżynierskie

71420000-8 Architektoniczne usługi zagospodarowania terenu

71500000-3 Usługi związane z budownictwem

45000000-7 Roboty budowlane

45100000-8 Przygotowanie terenu pod budowę

45111200-0 Roboty w zakresie przygotowania terenu pod budowę i roboty ziemne

45111291-4 Roboty w zakresie zagospodarowania terenu

45200000-9 Roboty budowlane w zakresie wznoszenia kompletnych obiektów budowlanych lub ich części oraz roboty w zakresie inżynierii lądowej i wodnej

45210000-2 Roboty budowlane w zakresie budynków

45220000-5 Roboty inżynierskie i budowlane

45223000-6 Roboty budowlane w zakresie konstrukcji

45223500-1 Konstrukcje z betonu zbrojonego

45223300-9 Roboty budowlane w zakresie parkingów

45233200-1 Roboty w zakresie różnych nawierzchni

45400000-1 Roboty wykończeniowe w zakresie obiektów budowlanych

Opracował:

mgr Krzysztof Wal

Program Funkcjonalno-Użytkowy dla zadania:

2 | S t r o n a

Spis treści

I. Opis przedmiotu zamówienia

1. Przedmiot zamówienia

II. Lokalizacja inwestycji

III. Stan istniejący

IV. Zakres robót budowlanych przewidziany do objęcia projektem budowlano-wykonawczym.

V. Uwarunkowania prawne

VI. Pozostałe informacje w zakresie prawnego uwarunkowania realizacji inwestycji

I Opis przedmiotu zamówienia

1. Przedmiot zamówienia

Przedmiotem zamówienia jest wykonanie przez Wykonawcę w formule **Zaprojektuj i Zbuduj**: dokumentacji projektowej i wybudowanie zrealizowanie inwestycji pn. „Budowa dojazdu wewnętrznego wraz z obiektem mostowym – Kładka Pieszno-Jezdna przez potok Tyrawka dla obsługi terenów zabudowy budynkami mieszkalnymi w m. Rakowa Gmina Tyrawa Wołoska wraz z uzyskaniem w imieniu Zamawiającego ostatecznej decyzji zatwierdzającej projekt budowlany i udzielającej pozwolenia na budowę a po realizacji – wybudowaniu kładki pieszo-jezdnej, pozwolenia na użytkowanie jeśli będzie wymagane.

Dokumentacja projektowa służąca Zamawiającemu do opisu przedmiotu zamówienia na wykonanie robót składa się w szczególności z:

1) projektu budowlanego / projekt zagospodarowania terenu, projekt architektoniczno-budowlany, projekt techniczny/ w zakresie uwzględniającym specyfikę robót budowlanych opracowanego w rozumieniu aktualnych przepisów Ustawy Prawo Budowlane oraz wydanego na podstawie tych przepisów aktualnego Rozporządzenia Ministra Rozwoju w sprawie szczegółowego zakresu i formy projektu budowlanego;

2) przedmiaru robót w zakresie, o którym mowa w § 6 Rozporządzenia Ministra Infrastruktury z dnia 2 września 2004 r. w sprawie szczegółowego zakresu i formy dokumentacji projektowej, specyfikacji technicznych wykonania i odbioru robót budowlanych

3) kosztorysu ofertowego,

Dokumentacja projektowa wykonana zostanie w następującej ilości egzemplarzy:

1) projekt budowlany – 4 egz. wraz z wersją elektroniczną

2) projekt techniczny - 2 egz. wraz z wersją elektroniczną

3) przedmiar robót – 2 egz. wraz z wersją elektroniczną

4) kosztorys – 2 egz. wraz z wersją elektroniczną

- Opis i cel realizacji inwestycji -

Dzięki realizacji inwestycji zapewniona zostanie komunikacja wewnętrzna (dojazdy) w obrębie terenu zabudowy mieszkalnej i gospodarczej

Dojazd wewnętrzny:

1. zapewnić ma komunikację dającą możliwość wykorzystywania terenu pod budowę budynków mieszkalnych i ma zapewnić dojazd samochodami o nośności do 8,0 Ton drogą gminną wewnętrzną z droga powiatową

2. zapewnić ma komunikację służącą w przyszłości realizacji zabudowy gospodarczej służącej do obsługi terenów rolnych

W pracach projektowych Wykonawca musi uwzględnić konieczność:

- sporządzenia koncepcji budowy kładki pieszo jezdnej w oparciu o załączony przykładowy projekt przebudowy kładki pieszej na kładkę pieszo-jezdną do zatwierdzenia przez Zamawiającego,

- sporządzenia dokumentacji projektowej z:

1. wykorzystaniem aktualnej mapy do celów projektowych;

2. wypisem z rejestru gruntów;

3. opracowaniem i uzyskaniem ostatecznej decyzji środowiskowej i decyzji o ustaleniu lokalizacji inwestycji celu publicznego;

4. zgodnie z obowiązującymi w tym zakresie przepisami prawa;

5. opracowania operatu wodno-prawnego, uzyskania decyzji pozwolenie wodno-prawne oraz uzyskania od Państwowego Gospodarstwa Wodnego Wody Polskie zwolnienia w drodze decyzji od zakazu wykonywania robót lub czynności, które mogą wpływać na szczelność lub stabilność wałów przeciwpowodziowych;

6. dokonania wszelkich uzgodnień i uzyskania zgód, opinii niezbędnych do; sporządzenia dokumentacji projektowej z uwzględnieniem faktu że budowa Kładki znajduje się w obszarze NATURA 2000

- wykonanie robót budowlanych na podstawie tych projektów.

1. Wybudowanie kładki pieszo-jezdnej wraz z przebudową drogi wewnętrznej w ciągu kładki
2. sporządzenie dokumentacji powykonawczej wraz z przekazaniem jej Inwestorowi (uzyskanie zgody na użytkowanie obiektów).
3. W ramach zamówienia należy wykonać także zagospodarowanie terenu przy projektowanych obiektach, aby współgrały one funkcjonalnie z elementami już istniejącymi (drogami dojazdowymi do Kładki).
4. Przedmiot zamówienia musi uwzględniać zakres robót wymieniony w szczegółowym opisie wymagań zamawiającego.
5. Szczegóły dotyczące danych wyjściowych do projektu należy uzgodnić z Zamawiającym.

Dla elementów projektowanej infrastruktury, należy zapewnić dostęp dla osób z niepełnosprawnościami

Ponadto należy uwzględnić :

- sporządzenia dokumentacji projektowej zgodnie z warunkami technicznymi wydanymi przez gestorów sieci (jeśli będzie to konieczne)
- sporządzenia dokumentacji projektowej z wykorzystaniem opracowanej na potrzeby projektu budowlanego technicznej dokumentacji geotechnicznej, w zakresie niezbędnym dla prawidłowego zaprojektowania i realizacji inwestycji (minimalna liczba otworów badawczych – 2 szt. wykonanych do warstw nośnych dla zakładanych opracowaniem konstrukcji).
- wykonania szczegółowej specyfikacji technicznej wykonania i odbioru robót (STWiOR) z uwzględnieniem ryczałtowego wynagrodzenia Wykonawcy,
- sporządzenia dokumentacji projektowej z wykorzystaniem materiałów niezbędnych do uzyskania decyzji
- pozwolenia na budowę, w tym m.in. decyzja o środowiskowych uwarunkowaniach zgody na realizację przedsięwzięcia (jeżeli konieczna), uzgodnienia ZUDP i inne wymagane w przypadku realizacji przedmiotu zamówienia,
- wykonania projektu tymczasowej organizacji ruchu wraz z jej zatwierdzeniem przez odpowiednie instytucje,
- sporządzenia tabeli robót ziemnych,
- złożenia kompletnego wniosku o pozwolenie na budowę do Starosty Sanockiego, wraz ze wszystkimi wymaganymi uzgodnieniami czy decyzjami, zgodnie z Prawem Budowlanym.
- Potwierdzenie przyjęcia złożenia wniosku do organu będzie podstawą do rozliczenia pierwszej części wynagrodzenia i wypłaty 70% za sporządzenie dokumentacji projektowej wynagrodzenia umownego;
- W trakcie ustawowego terminu do wydania decyzji zatwierdzającej projekt budowlany i udzielającej pozwolenia na budowę Wykonawca zobowiązuje się do dokonywania wszelkich poprawek i uzupełnień w zakresie wskazanym przez organ wydający pozwolenie na koszt Wykonawcy;
- Na etapie realizacji budowy, robót budowlanych, Wykonawca projektu budowlanego zobowiązany będzie do udzielenia odpowiedzi na wszystkie zadane pytania w ciągu 3 dni roboczych od dnia przekazania pytań (dopuszcza się drogę elektroniczną przekazywania i odpowiadania na zadane przez Wykonawców pytania).
- Na etapie realizacji inwestycji Wykonawca zobowiązany będzie do udzielenia odpowiedzi w zakresie kontroli przez Zamawiającego złożonego przez wykonawcę robót budowlanych wniosku materiałowego;
- W ramach umowy Wykonawca zobowiązuje się do przeprowadzenia jednej wizytacji na budowie w ramach uczestnictwa w naradzie koordynacyjnej (nadzór autorski);
- Na etapie realizacji przedmiotu umowy Wykonawcy udzielone zostanie stosowne pełnomocnictwo do reprezentowania Zamawiającego przed wszystkim organami występującymi na etapie procesu projektowego. Pełnomocnictwo wystawione zostanie z chwilą podpisania umowy.

Program Funkcjonalno-Użytkowy dla zadania:

Budowa dojazdu wewnętrznego wraz z obiektem mostowym – Kładka Pieszo-Jezdna przez potok Tyrawka dla obsługi terenów zabudowy budynkami mieszkalnymi w m.

II. Lokalizacja inwestycji

Wieś Rakowa, Gmina Tyrawa Wołoska, powiat sanocki, województwo podkarpackie, Lokalizacja inwestycji, przedstawiona została ponadto na załączonym do niniejszego Programu – kopii mapy zasadniczej w skali 1:500

Wykaz działek, na których przewiduje się projektowanie i wykonanie przedstawia się następująco:

- działki nr 42, 147, 81 obr. 0004 Rakowa - oznaczenie terenu - brak miejscowego planu zagospodarowania przestrzennego

Na terenie występują rowy przydrożne odprowadzające wody opadowe, droga gminna wewnętrzna o nawierzchni żwirowej. Teren wokół inwestycji w większości porośnięty jest roślinnością charakterystyczną dla łąk, ponadto na terenie występują drzewa i krzewy.

Teren inwestycyjny nie jest położony w obszarze podlegającej ochronie konserwatorskiej. Dla terenu inwestycji brak jest miejscowego planu zagospodarowania przestrzennego. Teren inwestycji jest objęty jak też cała Gmina Tyrawa Wołoska ochroną „Natura 2000”. Wysokość terenu jest zróżnicowana co związane jest z lokalizacją kładki i potokiem /ciekiem wodnym/ wcześniejszym wykorzystywaniem terenu pod komunikację

III. Stan istniejący

Teren przeznaczony pod inwestycje stanowi własność Gminy Tyrawa Wołoska. Zlokalizowany jest w centrum wsi. Inwestycja zaplanowana została do realizacji na działkach nr ewid. 42, 147, 81, położonych w m. Rakowa, wg oznaczenia na koncepcji zagospodarowania terenu, na kopii mapy zasadniczej w skali 1:500.

Teren pod budowę kładki jest wolny, średnia szerokość koryta wody płynącej wynosi od 5,0-8,0m. głębokość wody płynącej ok 0,5-1,0m. Działka pod potokiem jest własnością Skarbu Państwa RP, natomiast teren /drogi dojazdowe po obu stronach (potoka, rzeczki) jest własnością Gminy Tyrawa Wołoska. Teren płaski nie zadrzewiony.

IV. Zakres robót budowlanych przewidziany do wykonania

Zamawiający zakłada konieczność zrealizowania następującego zakresu robót budowlanych:

- budowa kładki pieszo-jezdnej wraz przebudową drogi gminnej w ciągu kładki o długości około 90 m (w zależności od wybranego wariantu lokalizacji kładki);
- szerokość użytkowa w koronie minimum 3 m o nawierzchni z kruszywa kamiennego na drodze a na kładce, konstrukcję zaprojektować, z uwzględnieniem dopuszczalnego nacisku pojedynczej osi napędowej pojazdu na nawierzchnię jezdni kładki – 8-20 kN, rodzaj oraz grubość warstwy ścieralnej z betonu asfaltowego szczegółowo uzgodnić z Zamawiającym;
- budowa obiektu mostowego jako kładka wyłącznie dla ruchu pieszo – samochodowego o szerokości użytkowej max 3,0m Nawierzchnia asfalto-betonowa lub kratownica. Bariery o zwiększonej wysokości, w stosunku do niwelety drogi, względem przepisów w tym zakresie wypełnienie stalowe ażurowe.
- szczegółowe rozwiązania materiałowe ustalić z Inwestorem w trakcie sporządzania projektu,
- Zamawiający nie stawia szczegółowych wymagań do ustroju nośnego oraz pozostałej konstrukcji kładki lecz sugeruje rozwiązanie zgodne z załączonym przykładowym szkicem, projektem przebudowy kładki pieszej;
- uporządkowanie terenu inwestycji po zakończeniu budowy;

Zamawiający wymaga, aby elementy konstrukcyjne realizowane w obiekcie, miały zapewnioną trwałość nie mniejszą niż 30 lat, Przedmiot zamówienia musi przewidywać zastosowanie materiałów dopuszczonych do stosowania w budownictwie, posiadających wymagane deklaracje zgodności i certyfikaty. Gwarancja na wykonane roboty w oparciu o przyjęte rozwiązania projektowe powinna wynosić minimum 3 lata.

***Jeżeli na etapie uzgodnień zajdzie konieczność zmiany przedstawionych przez Zamawiającego rozwiązań, na przykład w związku z przepisami prawa, lepszymi rozwiązaniami funkcjonalnymi, również w zakresie możliwości zastosowania innych materiałów Zamawiający dopuści takie zmiany. Pod uwagę brana będzie m.in. eksploatacja koszt wykonania i utrzymania

V. Uwarunkowania prawne

Dokumentacja projektowa ma być zgodna z obowiązującymi przepisami prawa

Przepisy prawne

Wymagana jest zgodność projektu i realizacji z ustawą:

- Prawo Budowlane z dnia 7 lipca 1994r.
- Rozporządzenie Ministra Infrastruktury z 12 kwietnia 2002r, w sprawie warunków technicznych jakim powinny odpowiadać budynki i ich usytuowanie
- Rozporządzenie Ministra Infrastruktury z 2 września 2004r, w sprawie szczegółowego zakresu i formy dokumentacji projektowej, specyfikacji technicznych wykonania i odbioru robót budowlanych oraz programu funkcjonalno-użytkowego,
- Rozporządzenie Ministra Pracy i Polityki Socjalnej z 26 września, w sprawie ogólnych przepisów bezpieczeństwa i higieny pracy,
- Rozporządzenie Ministra Spraw Wewnętrznych i Administracji z 16 lipca 2009r, w sprawie uzgadniania projektu budowlanego pod względem ochrony przeciwpożarowej,
- Rozporządzenie Ministra Spraw Wewnętrznych i Administracji z 7 czerwca 2010r, w sprawie ochrony przeciwpożarowej budynków, innych obiektów budowlanych i terenów,
- Rozporządzenie Ministra Infrastruktury z 18 maja 2004r, w sprawie określania metod i podstaw sporządzania kosztorysu inwestorskiego, obliczania planowanych kosztów prac projektowych oraz planowanych kosztów robót budowlanych określonych w programie funkcjonalno- użytkowym,
- Rozporządzenie Ministra Infrastruktury z 23 czerwca 2003r, w sprawie informacji dotyczącej bezpieczeństwa i ochrony zdrowia oraz planu bezpieczeństwa i ochrony zdrowia,
- Ustawa z dnia 18 lipca 2001r, - Prawo wodne,
- Ustawa z dnia 3 października 2008r, o udostępnianiu informacji o środowisku i jego ochronie, udziale społeczeństwa w ochronie środowiska oraz o ocenach oddziaływania na środowisko,
- Ustawa z dnia 27 kwietnia 2001r, Prawo ochrony środowiska,
- Ustawa z dnia 29 stycznia 2004r, - Prawo zamówień publicznych,
- Rozporządzenia Komisji (WE) Nr 2195/2002 z dnia 5.11.2002 r. w sprawie Wspólnego Słownika Zamówień,
- przepisami bhp i ppoż.,

VI. Pozostałe informacje w zakresie prawnego uwarunkowania realizacji inwestycji

Definicje:

Zaprojektuj i wybuduj - rozumie się, że Wykonawca wyłoniony z postępowania wykonuje dokumentację projektową w oparciu o wskaźniki Zamawiającego oraz zrealizuje obiekt budowlany zgodnie z wymaganiami Zamawiającego i na podstawie wykonanej dokumentacji projektowo-kosztorysowej i programu funkcjonalno-użytkowego.

Wykonawca - osoba fizyczna, osoba prawna albo jednostka organizacyjna nie posiadająca osobowości prawnej, która ubiega się o udzielenia zamówienia publicznego, złożyła ofertę, spełniła warunki zamówienia lub zawarła umowę w sprawie zamówienia publicznego.

Zamówienie - należy przez to rozumieć zamówienie publiczne, którego przedmiot został opisany w PFU i innych dokumentach załączanych do postępowania na podstawie, których Wykonawca sporządził ofertę.

Oferta - należy rozumieć Formularz Oferty i wszystkie inne dokumenty, które Wykonawca dostarczył wraz z Formularzem oferty.

Umowa - należy rozumieć umowę na realizację przedmiotu zamówienia w rozumieniu przepisów prawa polskiego, w szczególności przepisów ustawy Kodeks cywilny, Prawa budowlanego oraz ustawy Prawo zamówień publicznych.

Akceptacja projektu przez Zamawiającego nie zwalnia Wykonawcy z odpowiedzialności za błędy projektowe lub niezgodność projektu ze stanem istniejącym. Przed realizacją robót w terenie na podstawie projektów, Wykonawca winny jest uzyskać stosowne pozwolenia, zezwolenia, zatwierdzenia, a także obowiązkowo zlecić nadzory branżowe, jeżeli takie wynikają z wcześniejszych uzgodnień na etapie projektowania.

Jeżeli urządzenia obce (gazociągi, wodociągi, kanalizacje, kable energetyczne, itp.) będą kolidować z robotami budowlanymi to roboty te należy prowadzić uzgodnieniu i pod nadzorem administratorów tych urządzeń. Koszty ewentualnego przełożenia, zabezpieczenia, opłat, nadzorów specjalistycznych należy uwzględnić w cenie ofertowej.

Dodatkowe wytyczne inwestora i uwarunkowania związane z budową i jej przeprowadzeniem.

Termin realizacji: do 31.12.2026r.

Wykonawca opracuje harmonogram realizacji przedmiotu zamówienia i harmonogram przewidywanych płatności, które będą uwzględniać dyspozycje wynikające z planu finansowego i ustalonych elementów rozliczeniowych przedmiotu zamówienia.

Gwarancje:

Wykonawca udzieli Zamawiającemu gwarancji na przedmiot zamówienia. Minimalny okres gwarancji wymagany przez Zamawiającego to okres 36 miesięcy.

Płatności:

Podstawą płatności jest cena ryczałtowa skalkulowana przez Wykonawcę, obejmująca wszystkie prace niezbędne do realizacji zadania tj. **opracowanie dokumentacji wraz z wykonaniem robót na jej podstawie.**

Dla potrzeb odbioru i rozliczania robót budowlanych, zamawiający ustala następujące elementy rozliczeniowe:

- projekt budowlany wraz z pozwoleniem na budowę,
- realizacja inwestycji z możliwością podziału na etapy.

Zamawiający nie będzie opłacał robót tymczasowych takich jak: koszty związane z placem budowy, woda do celów budowlanych, energia elektryczna na czas budowy, obsługa geodezyjna prowadzona w trakcie realizacji zamówienia jak również inwentaryzacja powykonawcza, urządzenia do transportu pionowego, odwodnienie robocze, dźwigi budowlane, szalunki, rusztowania, zabezpieczenia przed opadami, transport, drogi tymczasowe itp.

Kwoty ryczałtowe (cena) obejmować będą:

- robocizną bezpośrednią wraz z towarzyszącymi kosztami,
- wartość wbudowanych materiałów wraz z kosztami zakupu, transportu, magazynowania i ewentualnych ubytków,
- wartości pracy sprzętu wraz z kosztami towarzyszącymi,
- koszty pośrednie, zysk kalkulacyjny i ryzyko.

Do kosztów pośrednich zalicza się:

- płace personelu i kierownictwa budowy,
- pracowników nadzoru,
- koszty urządzenia i eksploatacji zaplecza budowy (w tym doprowadzenie energii i wody, budowa dróg technologicznych i dojazdowych, itp.),
- koszty dostosowania się do wymagań zawartych w Specyfikacjach Technicznych Wykonania i Odbioru Robót Budowlanych,
 - koszty utrzymania dojazdów,
 - koszty dotyczące oznakowania robót,
 - wydatki dotyczące bhp,
 - zapewnienie obsługi geodezyjnej,
 - usługi obce na rzecz budowy,
 - koszty Dokumentacji Projektowej,
 - koszty Specyfikacji Technicznych Wykonania i Odbioru Robót Budowlanych,
 - koszty szkolenia bhp pracowników i dozoru budowy,
- koszty technologii robót wynikające z przyjętych rozwiązań technicznych i technologicznych w ramach opracowań Wykonawcy,
 - opłaty za dzierżawę placów,
 - ekspertyzy dotyczące wykonanych robót,
 - ubezpieczenia oraz koszty zarządu przedsiębiorstwa Wykonawcy,
 - koszty opracowania powykonawczej dokumentacji geodezyjno-kartograficznej,
- zysk kalkulacyjny zawierający z tytułu innych wydatków mogących wystąpić w czasie realizacji ewentualne ryzyko Wykonawcy robót i w okresie gwarancyjnym.

Za wykonanie zamówienia Wykonawca otrzyma wynagrodzenie ryczałtowe.

Płatność za wykonany przedmiot zamówienia odbywać się będzie w ciągu do 30 dni od daty złożenia do Zamawiającego poprawnych dokumentów rozliczeniowych.

Zamawiający przewiduje możliwość wypłat wynagrodzenia zgodnie z postępowaniem prac na podstawie faktur częściowych.

Do Programu dołączono:

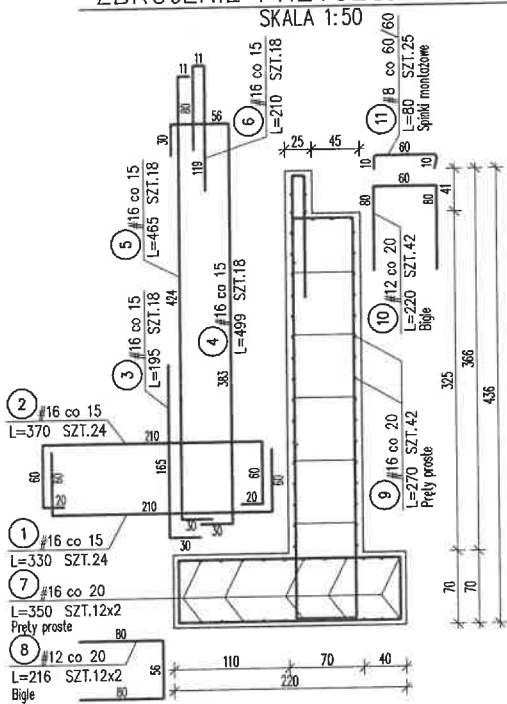
Kopię mapy zasadniczej w skali 1:500

Szkic projekt przykładowy kładki pieszo jezdnej

Szacunkowy przedmiar robót do zaprojektowania robót.

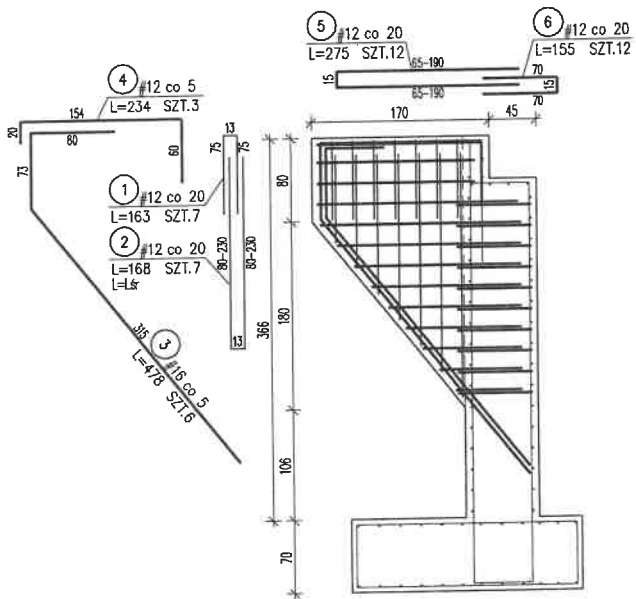
ZBROJENIE PRZYCZÓŁKA szt.2

SKALA 1:50



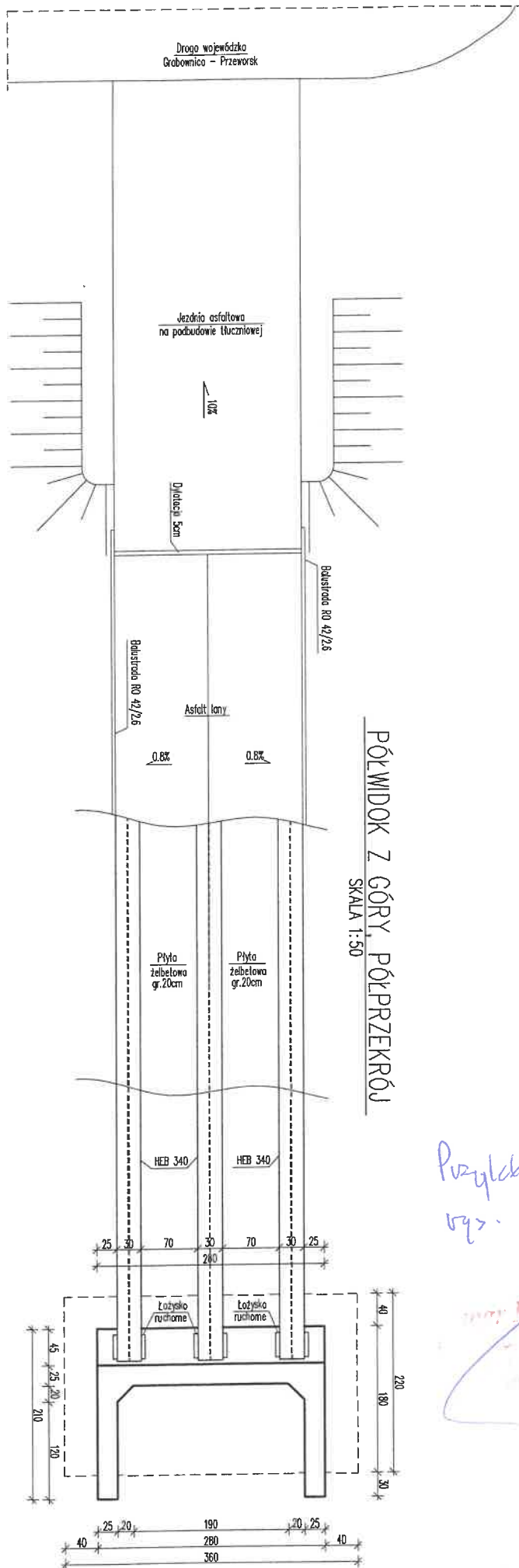
ZBROJENIE SKRZYDŁA szt.4

SKALA 1:50



Pozukladowy wys. kładła

mgr Krzysztof Pal
ul. Ogrodowa 20a
38-500 Sanok

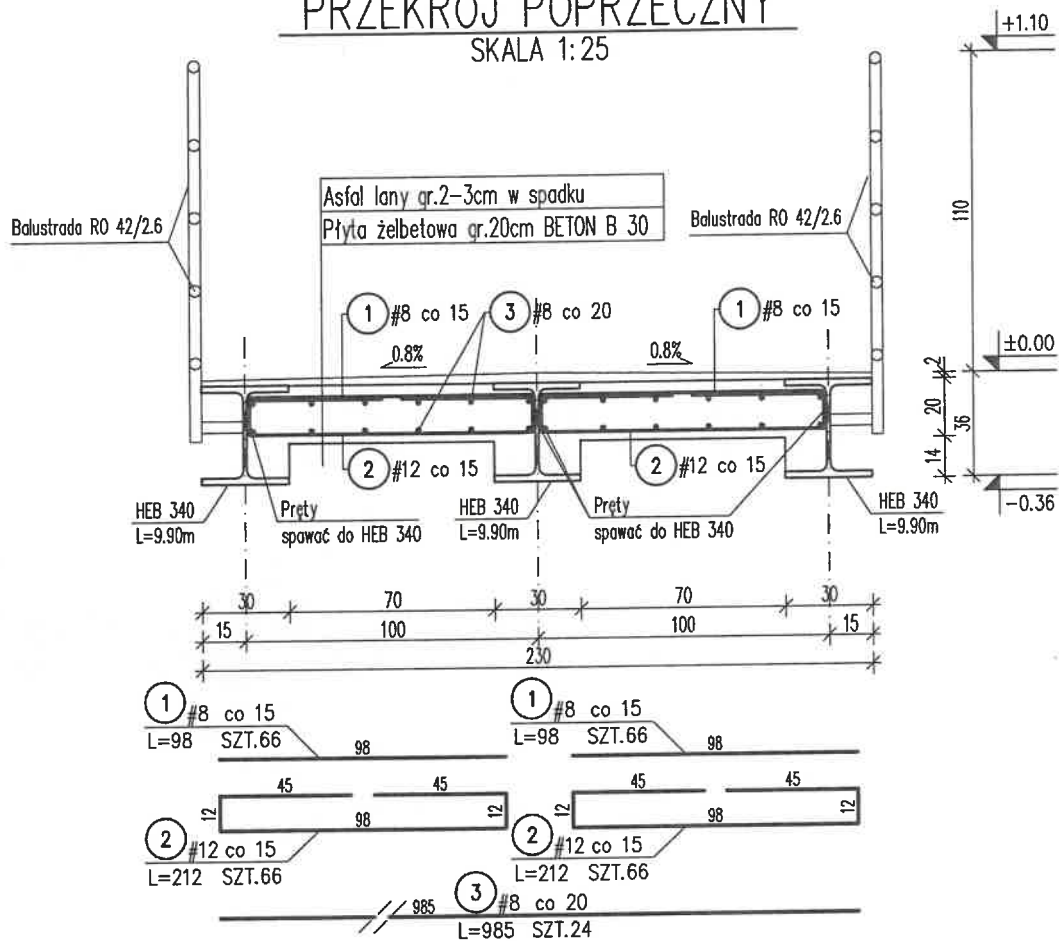


PÓŁWIDOK Z GÓRY, PÓŁPRZĘKROJ
SKALA 1:50

Przykładowy
rys. kładni

mgr inż. Krzysztof Wal
12.03.2012
30.03.2012

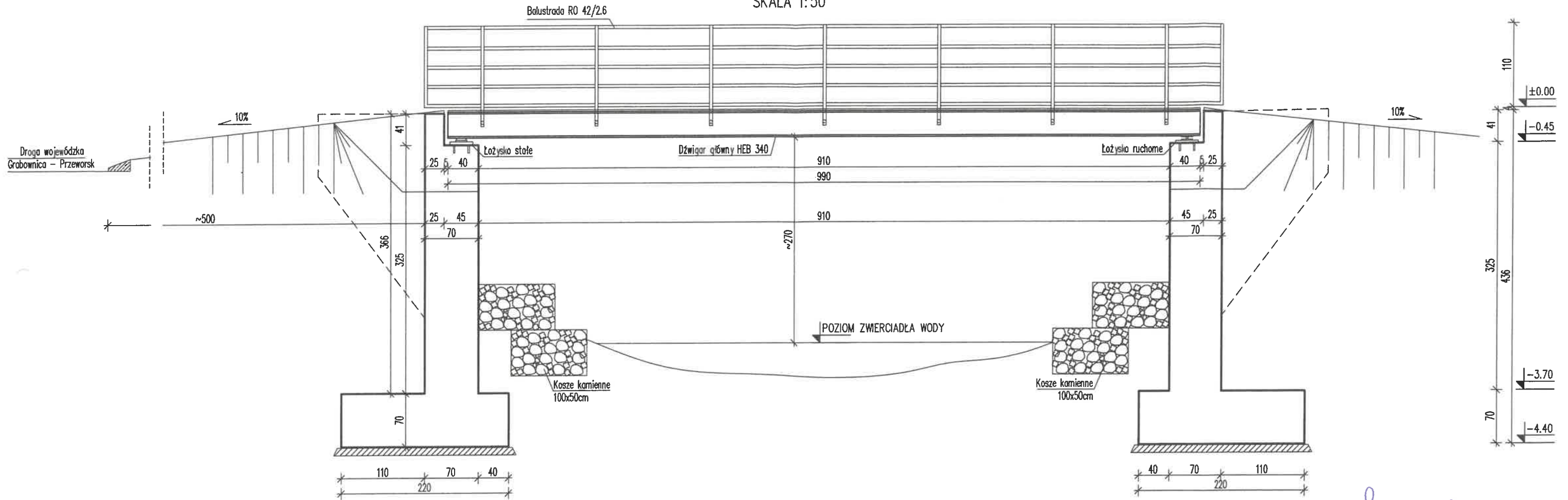
PRZEKRÓJ POPRZECZNY SKALA 1:25



*Przebieg drogi
rysunek lekarski*

047-37/82
na 20a
Sanok

WIDOK Z BOKU SKALA 1:50



Przykładowy
rys. kadki

